

PROVA ENSINO MÉDIO 2º ANO ETSC – 2024

MATEMÁTICA

1. Em um teatro, os ingressos para adultos custam R\$ 20,00 e os ingressos para crianças custam R\$ 10,00. Sabendo que foram vendidos 50 ingressos no total, totalizando R\$ 800,00 arrecadados, qual é a diferença entre adultos e crianças?

- a) 15
- b) 20
- c) 10
- d) 5
- e) 12

2. Cada um dos 250 professores de um município leciona em pelo menos uma das três escolas A, B, C que o município possui. Sabe-se que:

- 160 professores lecionam na escola A;
- 140 professores lecionam na escola B;
- 110 professores lecionam na escola C;
- 70 professores lecionam nas escolas A e B;
- 70 professores lecionam nas escolas A e C;
- 60 professores lecionam nas escolas B e C.

Com base nas informações acima, quantos professores lecionam nas três escolas?

- a) 20
- b) 30
- c) 40
- d) 50
- e) 60

3. Um grupo de pessoas contratou um ônibus com capacidade para 48 passageiros, com a finalidade de realizar uma viagem. A empresa de turismo responsável pelo ônibus estabelece as seguintes condições: cada passageiro deve pagar R\$ 80,00 mais uma taxa de R\$ 3,00 por lugar que ficar vago. A empresa só realiza a viagem com 50% dos lugares preenchidos. A lei que expressa o valor y do frete em função do número x de passageiros que forem viajar é:

- a) $y = 130x - 3x^2$
- b) $y = 224x - 3x^2$
- c) $y = 130x + 3x^2$
- d) $y = 224x + 3x^2$
- e) $y = 80x - 3x^2$

4. Um biólogo fez uma pesquisa, constatou-se que a população P de determinada bactéria cresce conforme a expressão exponencial $P(x) = 20 \cdot 2^x$, em que x representa o tempo em horas. Qual é o tempo necessário para que a população alcance 2560 bactérias?

- a) 5 horas
- b) 4 horas
- c) 6 horas
- d) 7 horas
- e) 10 horas

5. Os profissionais de saúde recomendam a caminhada, sendo esta, uma das atividades desportivas que possui maiores qualidades e pode ser realizada por pessoas de todas as idades, desde que avaliadas por um médico. Considere que uma pessoa, caminhando a uma velocidade constante, percorra em média 85 cm a cada 1 segundo. Quantos minutos uma pessoa nessas condições levará para percorrer 306 metros?

- a) 5 minutos
- b) 6 minutos
- c) 7 minutos
- d) 8 minutos
- e) 9 minutos

6. Artur é um funcionário de uma loja de vestiários, e seu salário mensal é composto de uma parte fixa de R\$ 1.312,00 mais uma comissão de 6% do valor total das vendas no mês trabalhado. Sabendo que Arthur teve um salário bruto de R\$ 2.512,00 no mês de dezembro, qual foi o valor das vendas em reais, feita por Arthur, em dezembro?

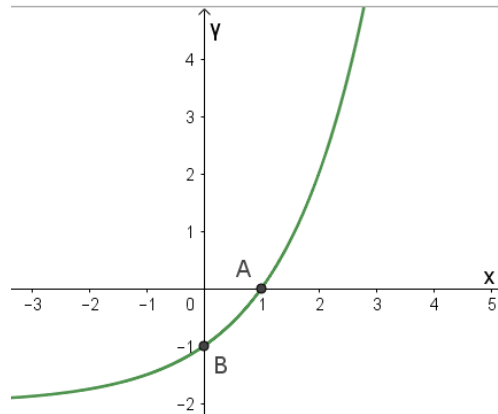
- a) R\$ 20.000,00
- b) R\$ 25.000,00
- c) R\$ 30.000,00
- d) R\$ 15.000,00
- e) R\$ 10.000,00

7. Um cabo de aço de 80 m de comprimento é esticado do topo de um edifício a um ponto de um terreno plano e horizontal, de tal forma que o ângulo entre o cabo e o solo mede 30° . Nestas condições, qual a medida da altura do edifício?

- a) 20 m
- b) 10 m
- c) 30 m
- d) 40 m

e) 60 m

8. O gráfico abaixo representa uma função tipo exponencial $f(x) = a^x + b$



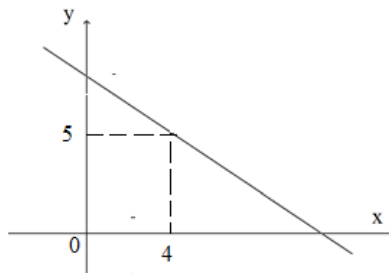
Qual o valor de $f(10)$?

- a) 1000
- b) 1024
- c) 1022
- d) 2048
- e) 512

9. O valor de W está em função de “a” e “n”. Escrevendo W em função apenas de “a”, sendo $W = \frac{a^{n+5} - a^{3+n}}{a^5 \cdot a^n}$, é correto afirmar que:

- a) $W = 1 - a^2$
- b) $W = 1 - a^{-2}$
- c) $W = 2 - a^2$
- d) $W = 3 - a^2$
- e) $W = 1 + a^2$

10. A função f , definida por $f(x) = k - \frac{3}{4}x$, está representada no gráfico abaixo.



Qual é o valor de $f(0) + f(8)$?

- a) 11
- b) 20
- c) 8
- d) 18
- e) 10

11. Os lados de um triângulo ABC são indicados, em centímetros, pelas expressões algébricas $AB = 3x - 2$, $BC = 6x - 6$, $AC = -x + 10$ e formam nessa ordem uma progressão aritmética. O maior lado desse triângulo em centímetros é:

- a) 12
- b) 10
- c) 6
- d) 7
- e) 8

12. A administração de uma cidade decide arborizar uma avenida com palmeiras, essas palmeiras devem ser plantadas no canteiro central da avenida que tem 2410 metros de extensão. Sabendo que a distância entre as palmeiras devem ser de 20 metros, e a primeira palmeira deve ficar a 10 metros do início da avenida, quantas palmeiras devem ser plantadas nessa avenida?

- a) 120
- b) 121
- c) 118
- d) 130
- e) 125

13. São dados os números reais $\frac{4}{3}$, 2 , $\frac{14}{3}$ e 5 . Quantos destes números pertencem à progressão aritmética infinita de primeiro termo igual a zero e nono termo igual a $\frac{16}{3}$?

- a) Um número
- b) Dois números
- c) Três números
- d) Quatro números
- e) Nenhum destes números

14. Sabe-se que uma progressão aritmética tem onze termos e o seu sexto termo é igual a $2 + 5\sqrt{3}$. qual é a soma dos onze elementos da progressão aritmética?

- a) $22 + 44\sqrt{3}$
- b) $22 + 66\sqrt{3}$
- c) 122
- d) $22 + 55\sqrt{3}$
- e) 114

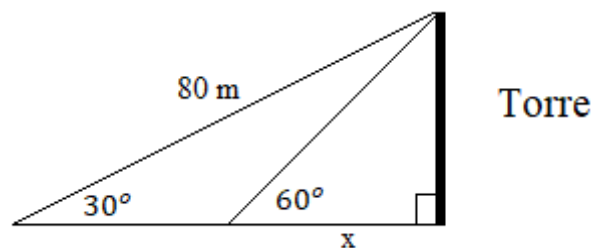
15. Um professor de uma Escola, para uma apresentação num espaço grande, pretende colocar os seus alunos formando uma disposição em leque, de modo que na 1ª fila fique um aluno, na 2ª fila dois alunos, na 3ª fila três alunos e assim sucessivamente. Sendo 496 alunos, quantas filas o professor irá formar?

- a) 40
- b) 50
- c) 38
- d) 31
- e) 27

16. Um objeto é lançado para cima, com velocidade inicial de 20 m/s. Se a altura em metros que ele atinge t segundos após o lançamento é dado pela expressão $h = 20t - 5t^2$, qual o tempo, após o lançamento, ele atinge a altura máxima?

- a) 6s
- b) 5s
- c) 4s
- d) 3s
- e) 2s

17. Um cabo de 80 m é esticado do topo de uma torre e ele forma um ângulo de 30° com o solo. Outro cabo é esticado e forma com o solo um ângulo de 60° . A figura abaixo ilustra essa situação.

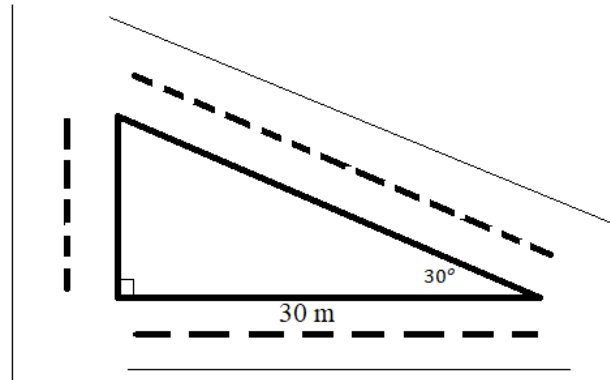


Qual é o valor aproximado de x ? (Use $\sqrt{3} = 1,73$)

- a) 22,06 m

- b) 23,6 m
- c) 23,06 m
- d) 24,9 m
- e) 22,6 m

18. Um terreno tem o formato de um triângulo retângulo, limitando-se com três avenidas como ilustra a figura a seguir:



Quantos metros quadrados aproximadamente mede o terreno? (Use $\sqrt{3} = 1,73$)

- a) 259,5
- b) 1557
- c) 1500
- d) 350,5
- e) 400

19. Seja $f: \mathbb{R} \rightarrow \mathbb{R}$ a função definida por $f(x) = \begin{cases} \frac{x}{2} + 5, & \text{se } x > 4 \\ 7, & \text{se } 1 \leq x \leq 4 \\ -2x + 2, & \text{se } x < 1 \end{cases}$. É correto afirmar que:

- a) $f(2) = 6$
- b) $f(5) + f(0) = 9$
- c) $f(x) = 6$, para $x = -1$
- d) $f(1) = -2$
- e) $f(2) + f(6) + f(-1) = 19$

20. A equação modular $|x|^2 - 12|x| + 32 = 0$ apresenta conjunto solução com:

- a) Apenas uma raiz real positiva.
- b) Quatro raízes positivas.
- c) Apenas uma raiz real negativa.
- d) Quatro raízes reais diferentes.
- e) Nenhuma raiz real.

21. Considere as equações exponenciais:

I. $2^{x-2} = 1024$

II. $(0,5)^{2y} = 2^{4-3y}$

III. $\left(\frac{1}{5}\right)^{-k-2} = 25^{k+2}$

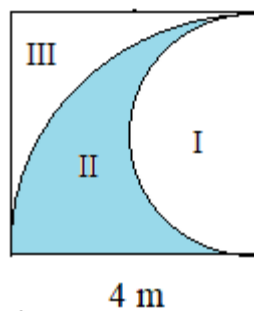
É correto afirmar que $x^2 + y^2 + k^2$ é igual a:

- a) 156
- b) 164
- c) 160
- d) 100
- e) 154

22. A função quadrática é representada graficamente por uma parábola, sabendo que $f(x) = 7x^2 + bx + c$ passa pelo ponto $(1, 6)$ e seu vértice é o ponto de coordenadas $(2, w)$. Então o valor de w é:

- a) 4
- b) 5
- c) -4
- d) -1
- e) 6

23. Uma praça tem o formato da figura abaixo, um quadrado de lado 4m. A parte II em destaque tem plantas para jardins, qual é o valor dessa área em metros quadrados?



- a) π
- b) 2π
- c) 3π
- d) 4π
- e) 5π

24. Considere um trapézio retângulo cujas bases medem 10 m e 18 m e o perímetro 44 m. Qual o valor da área desse trapézio em metros quadrados:

- a) 100
- b) 110
- c) 96
- d) 80
- e) 84

25. A soma dos valores inteiros de x que satisfaz simultaneamente as desigualdades $2 < |x - 4| \leq 8$ é:

- a) 48
- b) 38
- c) 28
- d) 18
- e) 8

PORTUGUÊS

Considere o texto abaixo para responder às questões de 26 a 31:

Solidão, uma nova epidemia

Uma em cada três pessoas sente-se sozinha na sociedade da hiperconexão e das redes sociais

JOHN T. CACIOPPO / STEPHANIE CACIOPPO - 13 ABR 2016 - 14:57 BRT

Qualquer um pode sofrer com solidão crônica: uma criança de 12 anos que muda de escola; um jovem que depois de crescer em uma pequena comunidade sente-se perdido em uma grande cidade; uma executiva que está ocupada demais com sua carreira para manter boas relações com seus familiares e amigos; um idoso que sobreviveu a sua parceira e cuja saúde fraca dificulta fazer visitas. A generalização do sentimento de solidão é surpreendente. Vários estudos internacionais indicam que mais de uma em cada três pessoas nos países ocidentais sente-se sozinha habitualmente ou com frequência. Um estudo de 10 anos que iniciamos em 2002 em uma grande área metropolitana indica que, na verdade, essa proporção aproxima-se mais de uma em cada quatro pessoas em alguns locais, uma taxa que segue sendo muito alta.

A maioria dessas pessoas talvez não seja solitária por natureza, mas sente-se socialmente isolada, embora esteja rodeada de gente. O sentimento de solidão, no começo, faz com que a pessoa tente estabelecer relações com outras, mas, com o tempo, a solidão pode acabar em reclusão, porque parece uma alternativa melhor que a dor, a rejeição, a traição ou a vergonha. Quando a solidão se torna crônica, as pessoas tendem a se resignar. Podem ter família, amigos ou um grande círculo de seguidores nas redes sociais, mas não se sentem verdadeiramente em sintonia com ninguém.

Uma pessoa que se sente sozinha geralmente está mais angustiada, deprimida e hostil, e tem menos probabilidades de realizar atividades físicas. Como as pessoas solitárias tendem a ter mais relações negativas com os outros, o sentimento pode ser contagioso. Os testes biológicos realizados mostram que a solidão tem várias consequências físicas: elevam-se os níveis de cortisol – o hormônio

do estresse –, a resistência à circulação de sangue aumenta e certos aspectos da imunidade diminuem. E os efeitos prejudiciais da solidão não terminam quando se apaga a luz: a solidão é uma doença que não descansa, que aumenta a frequência dos pequenos despertares durante o sono, e faz com que a pessoa acorde esgotada.

O motivo é que, quando o cérebro entende o seu entorno social como algo hostil e pouco seguro, permanece constantemente em alerta. E as respostas do cérebro solitário podem funcionar para a sobrevivência imediata. Mas, na sociedade contemporânea, em longo prazo, cobra um preço da saúde. Quando nossos motores estão constantemente acelerados, deixamos nosso corpo exausto, reduzimos nossa proteção contra os vírus e inflamações e aumentamos o risco e a gravidade de infecções virais e de muitas outras doenças crônicas.

Uma análise recente – de 70 estudos combinados, com mais de três milhões de participantes – demonstra que a solidão aumenta o risco de morte em 26%, aproximadamente o mesmo que a obesidade. O fato de que mais de uma em cada quatro pessoas em países industrializados pode estar vivendo na solidão, com consequências certamente devastadoras para a saúde, deveria nos preocupar.

Em nossas investigações, também observamos que cada medida positiva para melhorar a qualidade das relações sociais melhora a pressão arterial, os níveis de hormônios do estresse, os padrões de sono, as funções cognitivas e o bem-estar geral.

Com frequência, as pessoas solitárias não estão conscientes de muitas das coisas que estão acontecendo: não percebem. Por exemplo, a hipervigilância é aguçada de forma implícita em busca de ameaças sociais e a capacidade de controlar os impulsos é reduzida. Mas, assim como acontece com a dor física que nos informa de uma possível lesão em nosso corpo, o sentimento de solidão nos indica a necessidade de proteger ou consertar nosso corpo social.

Os familiares e amigos geralmente são os primeiros a detectarem os sintomas de solidão crônica. Quando uma pessoa está triste e irritável, talvez esteja pedindo, em silêncio, que alguém a ajude e se conecte com ela. A paciência, a empatia, o apoio de amigos e familiares, compartilhar bons momentos com eles, tudo isso pode fazer com que seja mais fácil recuperar a confiança e os vínculos e, por fim, reduzir a solidão crônica.

Infelizmente, para muitos, falar com sinceridade sobre a solidão continua sendo difícil, porque é uma condição mal compreendida e estigmatizada. No entanto, dadas sua frequência e suas repercussões na saúde, teria que ser reconhecida como um problema de saúde pública. Deveria receber mais atenção nas escolas, nos sistemas de saúde, nas faculdades de medicina e em asilos para garantir que os professores, os profissionais de saúde, os trabalhadores de creches e de abrigos de terceira idade saibam identificá-la e abordá-la.

As redes sociais podem abrir novas vias para conectar-se com os demais? Depende de como forem utilizadas. Quando as pessoas usam as redes para enriquecer as interações pessoais, isso pode ajudar a diminuir a solidão. Mas, quando servem de substitutas de uma autêntica relação humana, causam o resultado inverso. Imagine um carro. Se uma pessoa o conduz para compartilhar um passeio agradável com seus amigos, certamente se sentirá menos sozinha; se dirige sozinho para cumprimentá-los de longe e ver como os demais estão se divertindo, sua solidão certamente seguirá igual ou até mesmo pior.

Infelizmente, muitas pessoas solitárias tendem a considerar as redes sociais como um refúgio relativamente seguro para se relacionar com os outros. Como é difícil julgar se as outras pessoas são dignas de confiança no ciberespaço, a relação é superficial. Além disso, uma conexão pela internet não substitui uma real. Quando uma criança cai e machuca o joelho, uma mensagem compreensiva ou uma chamada pelo Skype não substitui o abraço de consolo dos seus pais.

Atualmente, vários países, particularmente a Dinamarca e o Reino Unido, criaram programas nacionais de conscientização do público sobre a solidão crônica, para difundir um melhor conhecimento de suas consequências catastróficas e para melhorar as intervenções, as políticas para abordar esse problema e financiá-las.

Fonte: https://brasil.elpais.com/brasil/2016/04/06/ciencia/1459949778_182740.html Acesso em: 28 out 2023.

26. A palavra “isolada”, presente no segundo parágrafo, se refere a qual vocábulo anterior:

- a) maioria
- b) natureza
- c) pessoas
- d) gente
- e) solitária

27. O fragmento destacado no terceiro parágrafo, “mais angustiada, deprimida e hostil”, exerce função sintática de:

- a) Adjunto adnominal
- b) Complemento verbal
- c) Predicativo do sujeito
- d) Adjetivos
- e) Objeto direto

28. O fragmento destacado no terceiro parágrafo, “de realizar atividades físicas”, exerce função sintática de:

- a) Oração coordenada sindética aditiva
- b) Oração subordinada completiva nominal reduzida do infinitivo
- c) Oração subordinada objetiva indireta reduzida do infinitivo
- d) Oração subordinada substantiva apositiva
- e) Oração coordenada assindética explicativa

29. O fragmento destacado no terceiro parágrafo, “deveria nos preocupar.”, exerce função sintática de:

- a) Sujeito composto
- b) Sujeito simples
- c) Predicado verbal
- d) Predicado verbo-nominal
- e) Predicado nominal

30. Todas as palavras estão acentuadas a partir da mesma regra, exceto:

- a) resistência- frequência- família- consequências
- b) vários – solitários – contemporânea - países
- c) crônica – círculo – biológicos – pública
- d) solidão – generalização – relação – circulação
- e) autêntica – catastróficas – físicas - vínculos

31. Considerando que todo texto apresenta uma tipologia textual predominante, assinale a alternativa correta:

- a) Há uma predominância da sequência narrativa.
- b) Há uma predominância da sequência injuntiva.
- c) Há uma predominância da sequência dialogal.
- d) Há uma predominância da sequência descritiva.
- e) Há uma predominância da sequência expositiva.

Considere o texto abaixo para responder às questões de 32 a 36:

“Fui me confessar ao mar. O que ele disse? Nada.”

Lygia Fagundes Telles

32. O texto é um exemplo do gênero:

- a) Notícia
- b) Verbete
- c) Microconto
- d) Conto
- e) Reportagem

33. Considerando o vocábulo “Nada” e suas possibilidades de leitura, é possível classificá-lo como:

- a) Verbo ou advérbio
- b) Advérbio, apenas.
- c) Substantivo ou verbo
- d) Adjetivo ou verbo.
- e) Verbo, apenas.

34. Qual a figura de linguagem usada na construção do sentido do mar no texto?

- a) Prosopopeia
- b) Metáfora
- c) Metonímia
- d) Perífrase
- e) Catacrese

35. O verbo apresenta três tipos de vozes. As vozes verbais indicam se o sujeito pratica ou recebe/sofre a ação verbal de uma oração. Em “Fui me confessar ao mar”, a voz verbal é:

- a) Voz ativa
- b) Voz ativa e passiva
- c) Voz passiva
- d) Voz reflexiva
- e) Voz reflexiva e ativa

36. Não é um antônimo de “confessar”:

- a) apresentar
- b) abafar
- c) abornalar
- d) abstruir
- e) acovilhar

Considere o texto para resposta às questões 37 a 39:

Solidão aumenta risco de depressão na terceira idade

Pesquisa indica que aspectos socioeconômicos ampliam problema; SUS precisa de mais preparo para lidar com o tema

Juliana Passos e Nara Lacerda - 01 de Agosto de 2023 às 14:01

Uma pesquisa da Universidade Estadual de Campinas (Unicamp) aponta que idosos e idosas que relataram sentir solidão têm quatro vezes mais chances de desenvolver depressão. O estudo Solidão e sua associação com indicadores sociodemográficos e de saúde em adultos e idosos brasileiros: ELSI-Brasil reforça uma percepção já observada pela ciência sobre a relação entre as duas condições.

Com autoria de Anita Liberalesso Neri, Flávia Silva Arbex Borim e Paulo Afonso Sandy Júnior, o levantamento investigou as associações entre a solidão e aspectos como local de moradia, idade, gênero e escolaridade.

"Ainda não está bem estabelecido se a solidão causa depressão ou vice-versa. Estudos longitudinais com idosos mostraram que o sentimento de solidão associou-se ao aparecimento de sintomas depressivos no seguimento, assim como sintomas depressivos prenunciaram o aparecimento de solidão", afirma o texto.

Anita Liberalesso Neri, professora no Programa de Pós-Graduação em Gerontologia da Faculdade de Ciências Médicas da Universidade Estadual de Campinas (Unicamp) e uma das autoras da pesquisa, afirma que os dois estados têm características semelhantes e causam impactos na saúde, tanto física quanto mental.

"Solidão e depressão compartilham estados emocionais negativos e, com muita frequência, têm relação com isolamento, viuvez, perda de entes queridos. São todos eventos de vida com forte probabilidade de acontecer na velhice avançada e em pessoas mais doentes e com mais dependência. Esse perfil é mais comum entre as mulheres."

:: Solidão na terceira idade é multifatorial e demanda políticas públicas específicas ::

O estudo realizou quase 8 mil entrevistas com pessoas acima de 50 anos não institucionalizadas. Elas responderam à pergunta "com que frequência o(a) senhor(a) se sentiu sozinho(a) ou solitário(a): nunca, algumas vezes ou sempre?".

Mais de 16% das pessoas que participaram da pesquisa disseram sempre sentir solidão, 31,7% relataram ter a sensação às vezes e um índice superior a 50% disseram que nunca vivenciam esse processo. O problema ocorre mais em mulheres com baixa formação escolar, mais de 80 anos e avaliação ruim sobre a própria saúde. Anita Liberalesso Neri aponta o peso que a desigualdade e a pobreza exercem sobre essa realidade.

"Pessoas com baixa escolaridade, em geral, são mais pobres, têm menos recursos econômicos, baixo capital social e poucos recursos de toda natureza. Elas, com muita frequência, não têm nenhum controle sobre os eventos negativos que afetam as suas vidas. Por isso, elas se sentem desamparadas. Elas não têm recursos para enfrentar. Pessoas desamparadas, sozinhas, isoladas, isso é uma combinação bastante difícil para que elas possam lidar."

Fonte: <https://www.brasildefato.com.br/2023/08/01/solidao-aumenta-risco-de-depressao-na-terceira-idade#:~:text=Mais%20de%2016%25%20das%20pessoas,ruim%20sobre%20a%20a%20pr%C3%B3pria%20sa%C3%BAde.>

Acesso em: 28 out 2023.

37. Sobre o texto, é incorreto afirmar que:

- a) O sentimento de solidão nunca foi vivenciado por metade dos entrevistados.
- b) As mulheres com baixa formação escolar e mais pobres são mais suscetíveis à solidão.
- c) O número de pessoas que se sentem sempre sozinhas é bem menor do que a porcentagem das que nunca sentiram solidão.
- d) A solidão é a causa da depressão, pois a solidão é adocedora das pessoas.
- e) A idade avançada e a pobreza são fatores que corroboram para a vivência da solidão.

38. No parágrafo destacado, “pessoas” e “mulheres” estabelecem relação de hiponímia e hiperonímia?

- a) Sim, pois “pessoas” é hipônimo de “mulheres”.
- b) Não, pois as palavras apresentam valores semânticos independentes.
- c) Sim, haja visto que “pessoas” é hiperônimo de “mulheres”.
- d) Não, pois as palavras não apresentam relação entre si.
- e) Sim, ambas são hipônimos.

39. Marque a alternativa que não apresenta a classificação correta acerca do processo de formação de palavras.

- a) Desamparadas – derivação prefixal e derivação sufixal
- b) Socioeconômicos – hibridismo

- c) Multifatorial – hibridismo
- d) Desigualdade - derivação prefixal e derivação sufixal
- e) Unicamp – abreviatura

Considere o texto para resposta às questões 40 a 45:

Tô Só

Vamo brincá de ficá bestando e fazê um cafuné no outro e sonhá que a gente enricô e fomos todos morar nos Alpes Suíços e tamo lá só enchendo a cara e só zoiando? Vamo brincá que o Brasil deu certo e que todo mundo tá mijando a céu aberto, num festival de povão e dotô? Vamo brincá que a peste passô, que o HIV foi bombardeado com beagacês, e que tá todo mundo de novo namorando? Vamo brincá de morrê, porque a gente não morre mais e tamo sentindo saudade até de adoecê? E há escola e comida pra todos e há dentes na boca das gentes e dentes a mais, até nos pentes? E que os humanos não comem mais os animais, e há leões lambendo os pés dos bebês e leoas babás? E que a alma é de uma terceira matéria, uma quântica quimera, e alguém lá no céu descobriu que a gente não vai mais pro beleléu? E que não há mais carros, só asas e barcos, e que a poesia viceja e grassa como grama (como diz o abade), e é porreta ser poeta no Planeta? Vamo brincá

de teta

de azul

de berimbau

de doutora em letras?

E de luar? Que é aquilo de vestir um véu todo irisado e rodar, rodar...

Vamo brincá de pinel? Que é isso de ficá loco e cortá a garganta dos otro?

Vamo brincá de ninho? E de poesia de amor?

nave

ave

moinho

e tudo mais serei

para que seja leve

meu passo

em vosso caminho.*

Vamo brincá de autista? Que é isso de se fechá no mundão de gente e nunca mais ser cronista?

Bom-dia, leitor. Tô brincando de ilha.

Hilda Hilst. Trovas de muito amor para um amado senhor - SP: Anhambí, 1959.

Fonte: <https://www.angelfire.com/ri/casadosol/toso.html>. Acesso em: 28 out 2023.

40. O texto “Tô só” é um exemplo do gênero:

- a) Conto
- b) Poema
- c) Crônica
- d) Letra de música
- e) Notícia

41. Ao usar expressões como “vamo brincá”, “ficá” e “fazê”, a autora:

- a) usa no registro escrito marcas da oralidade, para assim deixar o seu texto menos formal.
- b) tem o objetivo de conscientizar os leitores quanto aos desvios da norma padrão.
- c) se aproxima mais do leitor, haja vista que no desenvolver do texto há o contido para adesão a um faz de conta.
- d) comete erros elementares que não deveriam ocorrer em um texto publicado em um jornal de grande circulação.
- e) Brinca com a língua e com a forma de escrevê-la, haja vista que ela usa propositalmente todas as palavras.

42. Leia as assertivas:

I. No texto, a autora tem como interdiscurso o texto bíblico, nos fragmentos que apresenta animais selvagens convivendo em harmonia com os humanos.

II. O texto foi totalmente escrito em prosa.

III. O texto é um exemplo do que se convencionou chamar de prosa poética.

IV. As palavras escritas considerando à forma que são faladas dão um ritmo de leitura ao texto.

Marque a alternativa correta:

- a) Apenas I está correta.
- b) I e II estão incorretas.
- c) II e III estão corretas.
- d) IV está correta, apenas.
- e) Apenas III está incorreta.

43. Escreva (V) para verdadeiro e (F) para falso:

Considerando os vocábulos “enricô” e “dotô” é possível estabelecer um perfil do sujeito que fala no texto, pois há a presença de uma variação linguística que indica que o falante

- () pertence a uma classe social menos favorecida.
- () não tem uma elevada formação acadêmica.
- () apresenta revolta com pessoas ricas.

() demonstra desdém por pessoas com alta escolaridade.

Marque a alternativa correta:

- a) V-V-V-V
- b) F-F-F-F
- c) F-F-V-V
- d) V-F-V-F
- e) V-V-F-F

44. O título do texto sugere que o sujeito do discurso está solitário, pois usa “Tô só” para dar nome ao que escreveu. A solidão é evidenciada no texto no fragmento:

- a) “Tô brincando de ilha.”
- b) “Vamo brincá de morrê”
- c) “e é porreta ser poeta no Planeta”
- d) “Vamo brincá que o Brasil deu certo”
- e) “de ficá bestando”

45. Qual palavra está empregada no texto no sentido conotativo?

- a) cafuné
- b) enchendo
- c) escola
- d) animais
- e) lambendo

46. O fragmento a seguir faz parte dos escritos quinhentistas. Marque a alternativa que apresenta o nome da obra e o seu devido autor.

A língua deste gentio toda pela costa é, uma: carece de três letras – scilicet, não se acha nela F, nem L, nem R, cousa digna de espanto, porque assim não têm Fé, nem Lei, nem Rei; e desta maneira vivem sem Justiça e desordenadamente.

- a) Carta – Pero Vaz de Caminha
- b) Tratado da Terra do Brasil - Pero de Magalhães Gandavo
- c) Arte de Gramática da Língua mais Usada na Costa do Brasil - Padre José de Anchieta
- d) Auto da festa de São Lourenço - Padre José de Anchieta
- e) Duas viagens ao Brasil - Hans Staden

47. Leia o poema e as assertivas:

Mudam-se os tempos, mudam-se as vontades

Mudam-se os tempos, mudam-se as vontades,
Muda-se o ser, muda-se a confiança;
Todo o mundo é composto de mudança,
Tomando sempre novas qualidades.

Continuamente vemos novidades,
Diferentes em tudo da esperança;
Do mal ficam as mágoas na lembrança,
E do bem, se algum houve, as saudades.

esperança: esperado mor: maior soía - costumava

O tempo cobre o chão de verde manto,
Que já coberto foi de neve fria,
E enfim converte em choro o doce canto.

E, afora este mudar-se cada dia,
Outra mudança faz de mor espanto:
Que não se muda já como soía.

Luís Vaz de Camões

- I. O poema está escrito nos moldes da lírica clássica, é um soneto, inspirado pela estética do renascimento italiano.
- II. Na terceira estrofe, o autor recorre às estações do ano para tratar da passagem do tempo e da mudança de ações dos sujeitos.
- III. O eu lírico trata das mudanças como algo incontrollável e natural, assim como os fenômenos da natureza.
- IV. As mudanças tratadas pelo autor não são somente aquelas vistas nos fenômenos da natureza, mas também são individuais e sociais.

Marque a alternativa correta:

- a) I e II estão corretas, apenas.
- b) I e II estão corretas, apenas.
- c) I, II e III estão corretas, apenas.
- d) Todas as assertivas estão corretas.
- e) V está incorreta.

48. Na obra “Auto da barca do inferno”, de Gil Vicente. É incorreto afirmar que o autor:

- a) critica os falsos sacerdotes, quando apresenta um frade que não respeita o celibato.
- b) apresenta duas opções de embarques depois da morte, o que leva ao céu e o que leva ao inferno.
- c) cria uma obra que satiriza a sociedade de sua época a partir do uso de personagem que representam tipos humanos.
- d) traduz seu visceral repúdio a uma realidade de caos moral, na qual a virtude se retraía e a degradação dos costumes de alastrava.
- e) elogia a forma de organização social vivenciado pelo homem no período de transição da Idade Média para o Renascimento.

49. São personagens do “Auto da barca do inferno”, de Gil Vicente:

- a) Parvo – Diabo – Bispo - Frade
- b) Diabo – Anjo - Parvo - Sapateiro.
- c) Brízida – Diabo – Belzebu - Padre
- d) Brízida – Judeu – Belzebu - Padre
- e) Corregedor – Diabo – Belzebu – Padre

50. Leia o poema e marque a alternativa correta:

Soneto IV

Sou pastor; não te nego; os meus montados
São esses, que aí vês; vivo contente
Ao trazer entre a relva florescente
A doce companhia dos meus gados;

Ali me ouvem os troncos namorados,
Em que se transformou a antiga gente;
Qualquer deles o seu estrago sente;
Como eu sinto também os meus cuidados.

Vós, ó troncos, (lhes digo) que algum dia
Firmes vos contemplastes, e seguros
Nos braços de uma bela companhia;

Consolai-vos comigo, ó troncos duros;
Que eu alegre algum tempo assim me via;
E hoje os tratos de Amor choro perjuros.

Cláudio Manuel da Costa

- a) O Soneto IV é um poema barroco.
- b) O Soneto IV é um poema trovadoresco.
- c) O Soneto IV é um poema renascentista.
- d) O Soneto IV é um poema árcade.
- e) O Soneto IV é um poema renascentista.