

COMPETÊNCIAS COMUNS

01 Sobre o Financiamento do piso da atenção básica variável para os Núcleos de Apoio à Saúde da Família (NASF), Modalidades 1, 2 e 3 instituído pela Portaria de Consolidação nº 6/2017, serão suspensos os repasses dos incentivos financeiros pelo Ministério da Saúde referentes ao NASF aos Municípios e/ou ao Distrito Federal, nos casos em que forem constatados, por meio de auditoria federal ou estadual, alguma das seguintes situações. Assinale a alternativa **CORRETA**:

- (A) Ausência, por um período superior a 30 (trinta) dias, de qualquer um dos profissionais que compõem as equipes, com exceção dos períodos em que a contratação de profissionais esteja impedida por legislação específica.
- (B) Descumprimento da carga horária mínima, não sendo aplicável a outras irregularidades.
- (C) Ausência de alimentação de dados nos sistemas de informação por período superior a 12 meses.
- (D) Inexistência de unidade de saúde cadastrada para o trabalho das equipes.
- (E) A suspensão não se aplica em casos de malversação ou desvio de finalidade na utilização dos recursos.

02 A histoplasmose é uma doença fúngica causada pela inalação de partículas infectantes de um fungo dimórfico presente no solo. Na forma pulmonar aguda, a doença apresenta sintomas de intensidade variável, que dependem da carga fúngica inalada, idade e imunidade do hospedeiro. Considerando as manifestações clínicas típicas dessa forma da doença, assinale a alternativa **CORRETA**:

- (A) Febre, calafrios e tosse seca são sintomas clássicos e frequentes da manifestação pulmonar aguda.
- (B) Dor retroesternal, disfagia e odinofagia são sintomas frequentes e característicos da forma pulmonar aguda da Histoplasmose.
- (C) Icterícia e diarreia são manifestações comuns na forma pulmonar aguda.
- (D) Cefaleia, mialgia e astenia não ocorrem na forma pulmonar aguda, sendo exclusivas das formas disseminadas.
- (E) Dispneia de intensidade variável nunca é observada na forma pulmonar aguda.

03 A toxoplasmose é uma zoonose causada por um protozoário. Sua distribuição geográfica é mundial, sendo uma das zoonoses mais difundidas. No Brasil, a infecção apresenta alta prevalência. Quanto a características importantes desta doença, marque a alternativa **VERDADEIRA**:

- (A) Se, nas primeiras 6 semanas gestacionais, o primeiro exame solicitado detectar anticorpos IgG e IgM reagentes, deve ser feito o teste de avidéz de IgG na mesma amostra de soro, sem aguardar nova requisição médica.
- (B) Gestantes que apresentem resultados não reagentes para anticorpos IgM e IgG são suscetíveis, ou seja, nunca tiveram toxoplasmose. Dessa forma, são muito mais vulneráveis a adquirir a infecção durante a gestação.
- (C) Não são requeridos exames de avidéz após a 6ª semana de gestação, pois, após esse período, a avidéz alta não descarta a infecção adquirida durante a gestação.
- (D) No caso de gestantes imunocomprometidas com infecção crônica (IgG reagente prévia à gestação), é possível ocorrer transmissão transplacentária por reativação da infecção.
- (E) No caso de gestantes imunocomprometidas com infecção crônica (IgE reagente prévia à gestação), é possível ocorrer transmissão transplacentária por reativação da infecção.

04 A coqueluche é uma doença infecciosa aguda, de alta transmissibilidade, de distribuição universal. Importante causa de morbimortalidade infantil. Compromete especificamente o aparelho respiratório (traqueia e brônquios) e se caracteriza por paroxismos de tosse seca. Em relação à coqueluche, assinale a alternativa **CORRETA**:

- (A) A vacinação não interfere na transmissão da doença.
- (B) A proteção vacinal depende da aplicação da vacina pentavalente e do reforço com a tríplice bacteriana.
- (C) A imunidade vacinal é permanente.
- (D) É causada por vírus do gênero *Bordetella*.
- (E) Não há obrigatoriedade de notificação da doença no Brasil.

05 Em relação aos recursos do Bloco de Custeio das ações e serviços públicos de saúde, assinale a alternativa **INCORRETA**:

- (A) São transferidos em conta corrente única e específica para esse bloco.
- (B) Podem ser usados para pagamento de gratificação de função comissionada não vinculada às ações de saúde.
- (C) Podem ser aplicados em qualquer finalidade, desde que autorizados pelo gestor municipal.
- (D) Podem ser utilizados para o pagamento de servidores inativos.
- (E) Não precisam estar vinculados ao Plano de Saúde e à Programação Anual de Saúde.

06 A febre amarela é uma doença infecciosa febril aguda, imunoprevenível, de evolução abrupta e gravidade variável, com elevada letalidade nas suas formas graves. O agente etiológico é transmitido por artrópodes (vetores), da família *Culicidae*, habitualmente conhecidos como mosquitos e pernilongos, marque a alternativa **CORRETA** sobre características dessa doença:

- (A) A vigilância epizootiológica tem importância limitada, atuando apenas na detecção de casos em primatas não humanos sem influenciar a estratégia de vacinação em humanos.
- (B) A doença não possui manifestações hemorrágicas, mesmo nas formas graves, sendo limitada apenas a febre, calafrios e dores musculares.
- (C) A transmissão urbana da febre amarela ocorreu até a década de 1990 no Brasil, envolvendo *Aedes aegypti*, sendo atualmente considerada erradicada apenas em algumas capitais do Nordeste.
- (D) A vacinação não é recomendada como forma de prevenção em adultos previamente não imunizados que vivem em áreas de risco, sendo indicada apenas em surtos específicos.
- (E) A forma silvestre é transmitida principalmente por mosquitos dos gêneros *Haemagogus* e *Sabethes*, circulando entre primatas não humanos e humanos em áreas de mata, caracterizando o ciclo selvagem da doença.

07 As doenças diarreicas agudas (DDA) correspondem a um grupo de doenças infecciosas gastrointestinais caracterizadas por uma síndrome, na qual ocorre a diminuição da consistência das fezes, o aumento do número de evacuações (mínimo de 3 episódios em 24 horas) e, em alguns casos, há presença de muco e sangue (disenteria). Sobre as principais bactérias causadoras, modo de transmissão, reservatórios e grupos etários mais acometidos, assinale a alternativa **CORRETA**:

- (A) *Bacillus cereus* - é transmitido por alimentos contaminados e afeta todos os grupos etários.
- (B) *E. coli* enteroinvasiva - possui transmissão fecal-oral e afeta principalmente adultos do sexo feminino.
- (C) *Yersinia enterocolitica* - não possui transmissão fecal-oral e seus reservatórios são exclusivamente bovinos.
- (D) *E. coli* enteropatogênica - possui transmissão respiratória e afeta principalmente crianças.
- (E) *Staphylococcus aureus* - é transmitido apenas por humanos e não por animais.

08 Com base na Portaria de Consolidação nº 6/2017, a regulamentação dos incentivos de atenção básica e especializada aos povos indígenas tem como objetivos, assinale a alternativa **CORRETA**:

- (A) Garantir uma dieta padronizada para todos os pacientes indígenas, sem considerar suas especificidades culturais.
- (B) Favorecer o acesso diferenciado e priorizado aos indígenas de recente contato, incluindo a disponibilização de alojamento de internação individualizado considerando seu elevado risco imunológico.
- (C) Negar intérprete ou acompanhante para indígenas devido a equidade, mesmo quando necessário.
- (D) Promover a ambiência dos estabelecimentos de saúde de forma uniforme, sem considerar as especificidades étnicas para garantir um igual tratamento.
- (E) Não compartilhar diagnósticos e condutas de forma compreensível aos pacientes indígenas.

09 Com base na Portaria de Consolidação nº 6/2017, a regulamentação dos incentivos de atenção básica e especializada aos povos indígenas tem como objetivos, assinale a alternativa **CORRETA**:

(A) Favorecer o acesso diferenciado e priorizado aos indígenas de recente contato, incluindo a disponibilização de alojamento de internação individualizado considerando seu elevado risco imunológico.

(B) Garantir uma dieta padronizada para todos os pacientes indígenas, sem considerar suas especificidades culturais.

(C) Negar intérprete ou acompanhante para indígenas devido a equidade, mesmo quando necessário.

(D) Promover a ambiência dos estabelecimentos de saúde de forma uniforme, sem considerar as especificidades étnicas para garantir um igual tratamento.

(E) Não compartilhar diagnósticos e condutas de forma compreensível aos pacientes indígenas.

10 A Portaria GM/MS nº 1.768/2021 institui a Política Nacional de Informação e Informática em Saúde (PNIIS), com a finalidade de definir os princípios e diretrizes norteadores para os setores público e privado efetivarem a integração dos sistemas de informação em saúde, promovendo a inovação, apoiando a transformação digital dos processos de trabalho em saúde e aprimorando a governança no uso da informação, das soluções de tecnologia da informação e da saúde digital, bem como a transparência, a segurança e o acesso às informações em saúde pela população e melhoria da saúde do cidadão. Assinale a alternativa **CORRETA**, ou seja, que corresponde a um dos princípios da PNIIS:

(A) Descentralização dos processos de produção e disseminação dos dados e da informação em saúde, com exclusão de regiões remotas.

(B) Universalização dos dados com exclusão de minorias epidemiológicas.

(C) Fomento à produção de dados como base para políticas públicas.

(D) Confidencialidade dos dados apenas para profissionais de saúde.

(E) Promoção da integralidade e equidade na atenção à saúde, apenas para áreas urbanas.

COMPETÊNCIAS ESPECÍFICAS

11 O que o radiologista deve considerar sobre as regras básicas de segurança em radiologia diagnóstica?

(A) Não há restrição de idade para permanecer na sala de raios-x durante a execução do exame radiográfico;

(B) Os indivíduos que participarem do exame radiográfico devem usar avental, luvas, óculos revestidos de chumbo.

(C) O uso de colimador é prejudicial a qualidade da imagem radiográfica, pois diminui a incidência de radiação secundária na sala de exame.

(D) O uso de dosímetro radiológico individual é obrigatório para os indivíduos, como o tutor na contenção do paciente, durante o exame.

(E) As pessoas devem ser alertadas sobre os perigos da radiação emitida pelos aparelhos de radiodiagnóstico, por conterem material radioativo.

12 Sinais radiográficos de um equino com claudicação do membro anterior esquerdo mostrando os forames vasculares aumentados e invaginação sinovial em formato de pirulito, e cistos ósseos do osso sesamoide distal:

(A) Artrite aguda.

(B) Osteíte pedal.

(C) Síndrome navicular.

(D) Sinovite proliferativa.

(E) Laminite aguda.

13 Com base nos achados radiográficos das alterações pulmonares do paciente da questão anterior, qual o tipo de padrão pulmonar que se assemelha com a presença de nódulos dispersos pelo parênquima pulmonar, de contornos regulares, radiopacidade água condizentes com nódulos metastáticos?

(A) Alveolar.

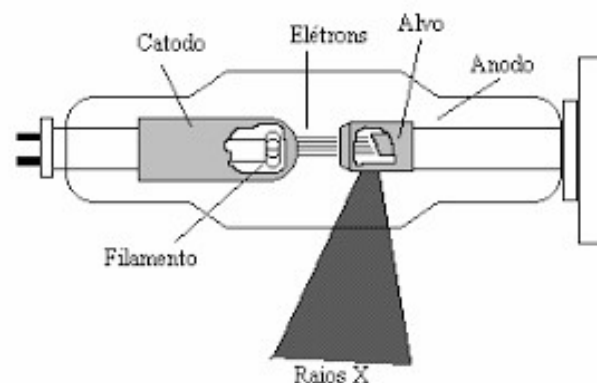
(B) Intersticial não-estruturado.

(C) Intersticial estruturado.

(D) Bronquial.

(E) Vascular.

14 A figura abaixo ilustra os principais componentes de uma ampola de raios-x, necessários para a produção da radiação, dentre eles o cátodo (filamento) e o ânodo (+), os quais são fabricados com material metálico a base de _____ para atingir alto ponto de fusão e temperatura superior a 3.000 °C. Complete a lacuna.



Fonte: THRALL, 1986.

(A) chumbo.

(B) titânio.

(C) cobalto.

(D) níquel.

(E) tungstênio.

15 O exame inicial do estômago identifica a presença de corpos estranhos, alimentos, líquidos, bile, fluidos ou sangue. Esses achados podem ser indicativos de patologia subjacente, mas impedirão um exame endoscópico completo do órgão. Com base nestas informações o que você sugere do paciente, o qual se observa a persistência de bile no espaço antropilórico!

(A) Pode ser um sinal de retroperistalse associada a obstrução intestinal.

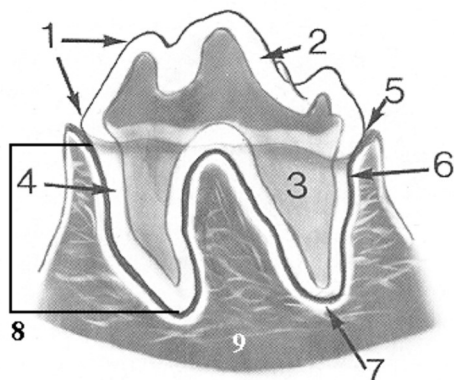
(B) Indica impermeabilidade pilórica.

(C) Não é preocupante, pois a mucosa gástrica deve absover em pouco tempo.

(D) É um sinal frequente nas gastroscopias da rotina clínica de caninos.

(E) Por falha na preparação do jejum.

16 O conhecimento da anatomia radiográfica dos dentes é de suma importância para auxiliar o diagnóstico das patologias endodônticas. Diante disso, identifique as estruturas internas dentárias de acordo com a numeração da figura abaixo: canal radicular; dentina e lâmina dura, respectivamente.



Fonte: THRALL; ROBERTSON, 2023.

- (A) 4, 5 e 6.
- (B) 3, 6 e 7.
- (C) 3, 4 e 6.
- (D) 2, 3 e 4.
- (E) 3, 4 e 7.

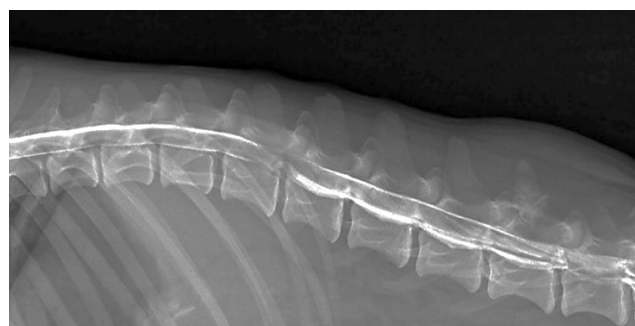
17 Quais os aspectos ultrassonográficos de uma cadela com 25 dias de gestação?

- (A) Observa-se a presença de movimentos fetais dos membros pélvicos e torácicos bem definidos.
- (B) Observa-se a presença de vesículas como formações arredondadas anecóicas e, em alguns casos, o embrião (hiperecótico na periferia da vesícula) com atividade cardíaca.
- (C) Observa-se a presença dos hemisférios cerebrais e do fígado.
- (D) Observa-se a presença dos pulmões e intestino bem definidos.
- (E) Nessa idade de gestação não é possível ainda observar a presença de embrião dentro do útero.

18 A ultrassonografia com Doppler usa as alterações que ocorrem na frequência das ondas sonoras, quando elas são refletidas de um objeto durante a movimentação do coração ou irrigação (perfusão) de um determinado órgão. Que tipo de tecido do corpo do paciente, serve de meio para demonstrar o efeito Doppler espectral?

- (A) Epitelial.
- (B) Adiposo.
- (C) Muscular.
- (D) Ósseo.
- (E) Sanguíneo.

19 A imagem radiográfica abaixo revela que o paciente foi submetido a uma mielografia lombar, entretanto, percebe-se que houve um erro na técnica ao administrar o meio de contraste, pois a coluna de contraste apresentou uma morfologia muito irregular. Escolha uma das opções:



FONTE: KEALY; McALLISTER, 2005

- (A) O meio de contraste deve ser hidrossolúvel e de baixa neurotoxicidade.
- (B) O meio de contraste foi introduzido no espaço subaracnóideo.
- (C) O meio de contraste torna visível as estruturas de baixa densidade radiográfica.
- (D) O meio de contraste apresentou boa opacificação.
- (E) O meio de contraste foi introduzido no espaço epidural.

20 A ultrassonografia (US) é um exame por imagem que no decorrer dos anos vem se tornando mais acessível devido as suas inúmeras características positivas, como maior disponibilidade nos hospitais veterinários quando comparado a outros meios de diagnósticos por imagem, como também pelo grande avanço em suas técnicas. Com base nessa informação o que a ciência diz quanto ao uso das microbolhas, como meio de contraste ultrassonográfico:

- (A) Sua forma de excreção é predominante pelos rins.
- (B) É um excelente meio de contraste ultrassonográfico para avaliar os pulmões.
- (C) Seu uso permite extravasamento para o meio intersticial, fazendo com que seja possível observar o fluxo sanguíneo cardíaco e de outros órgãos.
- (D) Apesar de ainda não ser utilizado no Brasil, os estudos sugerem como promissor no futuro da US.
- (E) É bastante útil na observação de angiogêneses, trombos, perfusão vascular, processos inflamatórios e outras utilidades.

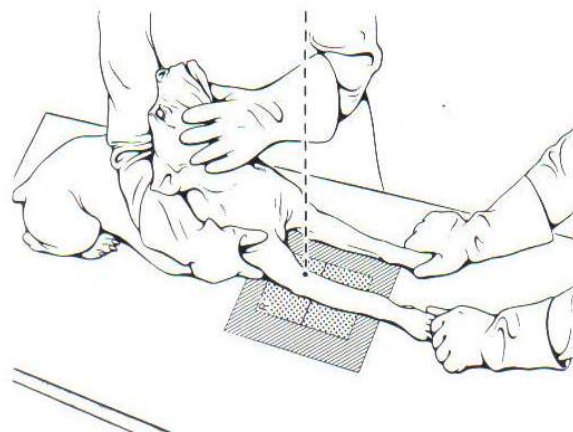
21 Imagem ultrassonográfica de abdômen de um cão (figura abaixo). Observa-se o lobo hepático apresentando parênquima com heterogenicidade difusa, de aspecto cavitário, são sinais relacionados a:



Fonte: Cadernos Técnicos de Veterinária e Zootecnia, 2021

- (A) abscesso hepático.
- (B) hepatite aguda.
- (C) hepatite crônica.
- (D) cirrose crônica.
- (E) neoplasia hepática.

22 Projeção craniocaudal do cotovelo (figura abaixo), é ideal para o diagnóstico de:



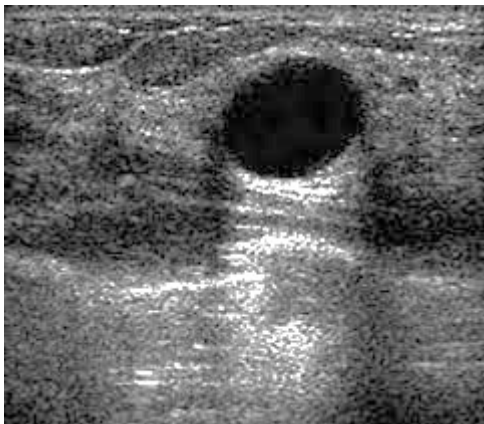
FONTE: SCHEBITZ; WILKENS,2000.

- (A) Não-união do processo ancôneo
- (B) Fragmentação do processo coronoide medial
- (C) Fratura do terço distal do rádio
- (D) Artrite cárpica
- (E) Osteoartrite társica

23 Sobre endoscopia veterinário, o que pode se dizer como verdade:

- (A) Na medicina humana a endoscopia digestiva alta é realizada com o paciente sob sedação, entretanto, em pequenos animais o exame é realizado com o paciente sob anestesia geral.
- (B) É ineficiente no tratamento de alterações articulares.
- (C) O jejum de 12 a 24 horas para alimentos sólidos e água é de fundamental importância para o sucesso da endoscopia digestiva alta em cães e gatos.
- (d) Os equipamentos de endoscopia humana podem ser úteis na gastroscopias de equinos, pois seu o tamanho oferece conforto e segurança.
- (E) O aparelho de endoscopia deve ser lavado logo após sua utilização com água sanitária, para evitar impregnação de secreções do paciente no equipamento e a transmissão de doenças.

24 Os artefatos ultrassonográficos são definidos como erros na apresentação das imagens e são resultado de alguns fatores, como problemas no equipamento, interação do som com os tecidos e técnica utilizada etc. A imagem abaixo, mostra um aumento localizado da amplitude do eco que ocorre distal a uma estrutura de baixa atenuação, como é o caso da vesícula biliar, o que é compatível com:



FONTE: KEALY; McALLISTER, 2005

- (A) espessura de corte.
- (B) reforço acústico.
- (C) reverberação.
- (D) sombra acústica posterior.
- (E) imagem em espelho.

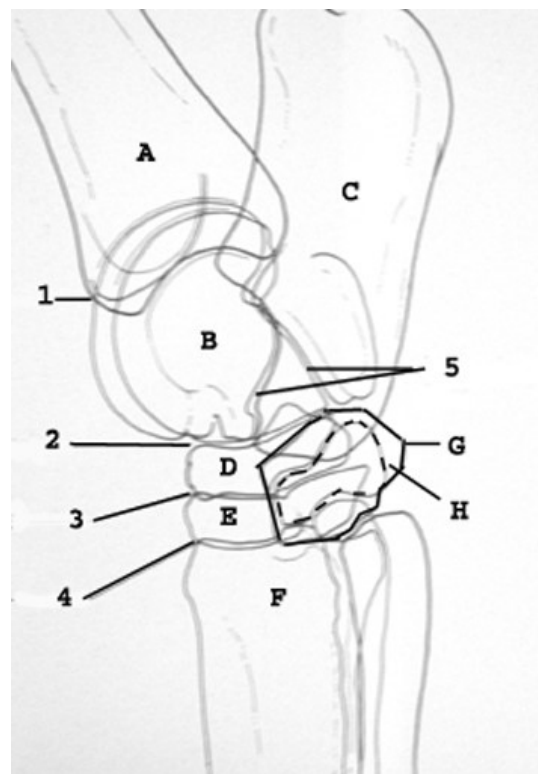
25 Uma cadela Yorkshire de 3 anos tinha como histórico vômitos crônicos esporádicos há 4 meses e presença de bile em grande quantidade. No exame físico não apresentou alteração aparente, assim como hemograma e bioquímica sérica também dentro dos valores de normalidade. Na suspeita de gastrite crônica por *Helicobacter* sp. qual é o exame padrão ouro para fechar o diagnóstico?

- (A) Radiografia contrastado do estômago.
- (B) Ultrassonografia abdominal.
- (C) Gastroscoopia.
- (D) Ressonância Magnética.
- (E) Tomografia computadorizada.

26 Que tipo de transdutor é mais indicado para a o diagnóstico de gestação avançada em caprinos e ovinos?

- (A) O abdominal convexo.
- (B) O microconvexo.
- (C) O transvaginal O abdominal linear.
- (D) O abdominal microconvexo.
- (E) O transretal linear.

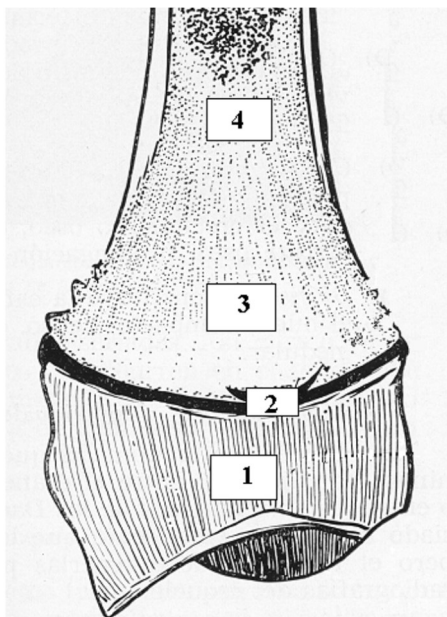
27 Identifique na figura abaixo as particularidades anatômicas da estrutura óssea da articulação tarsiana, em estudo: tarsotibial, calcâneo e o tarso central, respectivamente:



FONTE: SCHEBITZ; WILKENS, 2000

- (A) C, D e G.
- (B) B, C e G.
- (C) B, C e E.
- (D) B, C e D.
- (E) B, D e E.

28 Na figura abaixo podemos identificar o principal sítio anatômico 2, que representa a área da fratura do tipo Salter-Harris tipo I, facilmente identificada na radiologia ortopédica de cães jovens, em fase de crescimento:



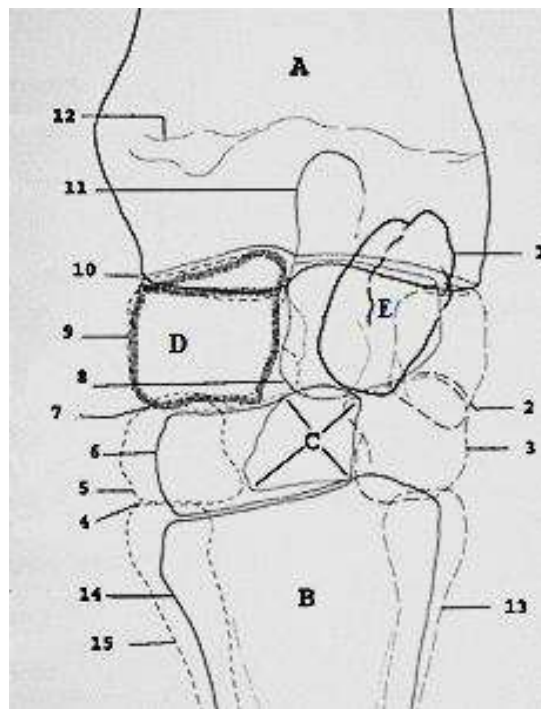
FONTE: DOUGLAS; WILLIAMSON, 1980.

- (A) Metáfise.
- (B) Epífise.
- (C) Fise.
- (D) Diáfise.
- (E) Cavidade medular.

29 Uma cadela exibia sinais de dor à palpação da coluna vertebral no segmento lombossacral. As radiografias exploratórias simples não revelaram nenhuma anormalidade. O exame contrastado da coluna mostrou protrusão de disco em L7-S1. Qual a técnica radiográfica específica para esse paciente?

- (A) Mielografia com meio de contraste iônico.
- (B) Mielografia com iodeto de potássio a 10%.
- (C) Epidurografia.
- (D) Mielografia com meio de contraste não-iônico.
- (E) Mielografia com sulfato de bário.

30 Identifique na imagem dorso-palmar abaixo as estruturas anatômicas (A, B, C, D e E) do membro torácico do equino: o carpo radial, o carpo acessório e o metacarpo principal, respectivamente:



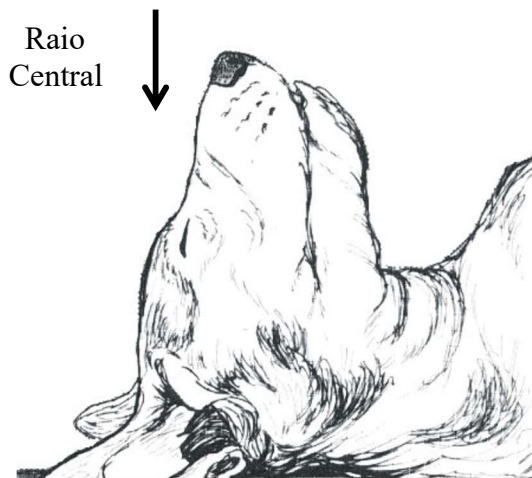
FONTE: SCHEBITZ; WILKENS, 2000.

- (A) D, E e B.
- (B) A, B e E.
- (C) D, A e E.
- (D) D, E e C.
- (E) A, C e D.

31 Qual dos meios de contraste radiológico é utilizado em mielografia, pois oferecem maior segurança e menos efeitos adversos no paciente por serem de baixa neurotoxicidade, hidrossolúvel não-iônico e rapidamente absorvidos e excretados?

- (A) Ioversol.
- (B) Diatrizoato de sódio.
- (C) Iodeto de sódio a 10%.
- (D) Sulfato de bário.
- (E) Diatrizoato de meglumina.

32 A figura abaixo mostra a projeção _____ da cabeça é ideal para avaliação radiográfica de um cão com suspeita de sinusite e infiltração neoplásica dos seios frontais.

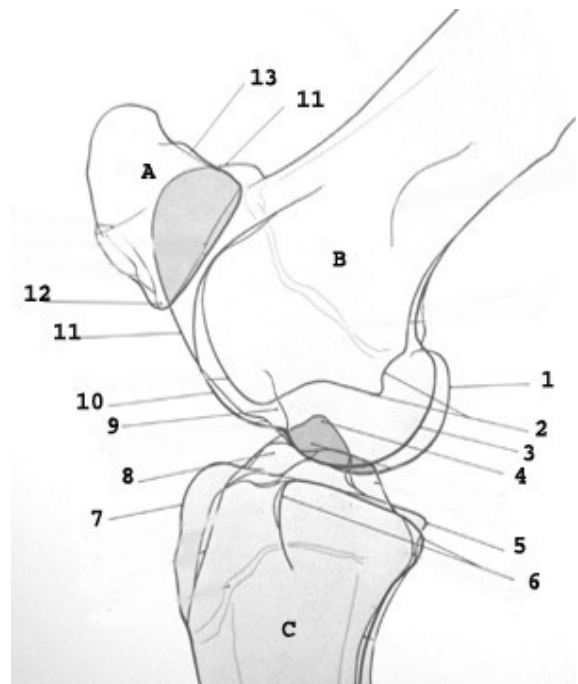


- (A) anteroposterior.
- (B) cranial.
- (C) ventrodorsal.
- (D) rostrocaudal.
- (E) ventrocaudal.

33 Algumas enfermidades que se instalam no fígado, pâncreas, baço e diafragma podem alterar a localização do estômago no interior da cavidade abdominal e, portanto, a avaliação radiológica do posicionamento gástrico é um indicador precioso para o reconhecimento ou localização de enfermidades extras gástricas. O deslocamento do estômago no sentido cranial pode ocorrer em duas situações:

- (A) Torção gástrica e hepatomegalia.
- (B) Pancreatite e intussuscepção intestinal.
- (C) Hepatomegalia e esplenomegalia.
- (D) “Shunt” porto sistêmico e hérnia diafragmática.
- (E) Torção gástrica e esplenomegalia

34 Qual é o nome da articulação do equino da figura abaixo?



FONTE: SCHEBITZ; WILKENS,2000.

- (A) Metatarsofalangeana.
- (B) Escapuloumeral.
- (C) Tarsiana.
- (D) Tibiotarsiana.
- (E) Fêmuro-tíbio-patelar.

35 Com base nos achados radiográficos das alterações pulmonares do paciente da questão anterior, qual o tipo de padrão pulmonar que se assemelha com a presença de nódulos dispersos pelo parênquima pulmonar, de contornos regulares, radiopacidade água condizentes com nódulos metastáticos?

- (A) Vascular.
- (B) Intersticial não-estruturado.
- (C) Alveolar.
- (D) Intersticial estruturado.
- (E) Bronquial.

36 O termo “ecogenicidade” refere-se a capacidade de diferentes estruturas em refletir as ondas de ultrassom, gerando ecos. O parênquima dos órgãos e os tecidos são visualizados em vários graus de tons de cinza, que são relativamente constantes de animal para animal. Por exemplo, o termo (i)____é utilizado quando ocorre ausência de ecos, típico de estruturas líquidas; quando ocorre uma reflexão parcial ou intermediária das ondas de ultrassom, utiliza-se o termo (ii)____, como é típico da maioria dos tecidos moles; e (iii)____refere-se a alta reflexão das ondas de ultrassom e aparece como uma imagem brilhante na tela, o que é típico de gases. Com base no texto, marque a questão que representa melhor as lacunas, respectivamente.

- (A) (i)_anecogênico; (ii)_hiperecogênico; (iii)_isoecogênico.
- (B) (i)_anecogênico; (ii)_hipoecogênico; (iii)_hiperecogênico.
- (C) (i)_hipoecogênico; (ii)_anecogênico; (iii)_isoecogênico.
- (D) (i)_hiperecogênica; (ii)_hipoecogênica; (iii)_anaecogênico.
- (E) (i)_isoecogênico; (ii)_anecogênico; (iii)_hiperecogênico.

37 Uma cadela, sem raça definida (SRD) adulta, 17 kg de massa corporal, resgatado de rua com histórico de regurgitação. Na esôfagografia láterolateral revelou uma dilatação esofágica com aspecto sacular cranial à base do coração. Qual o diagnóstico?

- (A) Divertículo esofágico.
- (B) Megaesôfago.
- (C) Ruptura esofágica.
- (D) Persistência do 4º arco aórtico.
- (E) Corpo estranho esofágico.

38 Com base na questão anterior, qual é o diagnóstico radiológico?

- (A) Síndrome piramidal.
- (B) Síndrome de Wobbler.
- (C) Síndrome mielodisplásica.
- (D) Síndrome da cauda equina.
- (E) Síndrome de Guillain-Barré.

38 Uma cadela SRD com 12 anos de idade, foi levado ao HVU com queixa de aumento de volume de todos os membros há um mês, impotência funcional dos membros pélvicos há duas semanas, anorexia e adipsia. Foram realizados exames radiográficos nos membros torácicos, observando-se a presença de reação periosteal proliferativa junto às regiões de diáfise medial e distal, além de epífise distal de úmero, bilateral e reação periosteal proliferativa junto às regiões de diáfise proximal, médio e distal, assim como nas epífises proximal e distal de rádio e ulna, bilaterais. Também foi realizado o exame radiográfico do tórax da paciente, notando-se a presença de nódulos dispersos pelo parênquima pulmonar, de contornos regulares, radiopacidade água, com dimensões entre 0,8 cm x 0,9 cm a 1,7 cm x 1,5 cm em seus maiores eixos. Tais estruturas condizem com nódulos metastáticos. Com base nas informações descritas e nos sinais radiográficos, qual é o diagnóstico?

- (A) Osteopatia hipertrófica.
- (B) Hiperparatireodismo secundário nutricional.
- (C) Raquitismo.
- (D) Hipervitaminose A
- (E) Osteopetrose.

40 Diversas são as causas que levam a uma obstrução do piloro. Em animais jovens a causa mais frequente de obstrução aguda do piloro é:

- (A) Obstrução intestinal.
- (B) Neoplasia pancreática.
- (C) Presença de corpo estranho gástrico.
- (D) Gastrite crônica.
- (E) Hipertrofia do piloro.